

CYNNWYS

	Tudalen
Llythyr Pennaeth Addysg	3
1. Cyflwyniad – Esboniad o’r ymgynghoriad	4-7
2. Cefndir y cynnig	8
3. Pam rydym yn argymhell newid?	8-12
3.1 Lleoliad	8
3.2 Cyfleusterau ac adnoddau	8
3.3 Capasiti	9
3.4 Addasrwydd adeiladau a safleoedd	9
3.5 Ansawdd addysg	9-10
3.6 Darpariaeth preswyl ac egwyl fer	10-11
3.7 Cydweithio rhwng asiantaethau	11
3.8 Costau rhedeg	11-12
4. Datblygu Opsiynau a chytuno ffordd mlaen	12-14
4.1 Dim newid	12
4.2 Ail-leoli Ysgol Hafod Lon a 2 uned	12-13
4.3 Ail-leoli Ysgol Hafod Lon a pharhau a’r 2 uned	13
4.4 Ail-leoli Ysgol Hafod Lon ac Uned Ty Aran a pharhau a Uned Ty Meirion	13-14
5. Yr opsiwn a ffafrir	14-16
6. Asesiad effaith ar y gymuned, yr iaith Gymraeg a Chydraddoldeb	16-18
6.1 Cymunedol	16-17
6.2 Yr iaith Gymraeg	17
6.3 Cydraddoldeb	17-18
7. Dewis lleoliad newydd	18
8. Oblygiadau’r cynnig	18-19
9. Camau nesaf	20
10. Amserlen y broses statudol a camau nesaf	21
Ffurflen Ymateb	22

Pennaeth Addysg Head of Education

Dewi R. Jones

Gofynnwch am / Ask for: **Prosiect Ysgol Arbennig Meirion Dwyfor
Ysgol Arbennig Meirion Dwyfor Project**

☎ (01286) 679648

Ein Cyf / Our Ref:

**Trefniadaeth Ysgolion
School Organisation**

✉ ysgolarbennigmeiriondwyfor@gwynedd.gov.uk



19 Mehefin 2014

Annwyl Ymgynghorai,

Rydym yn cynnal cyfnod o ymgynghori statudol rhwng 23 Mehefin – 5 Awst 2014 ar gynnig i ad-drefnu darpariaeth addysg arbennig yn Meirionnydd a Dwyfor. Yn dilyn hyn byddwn yn adrodd ar ganfyddiadau'r ymgynghoriad i Gabinet Cyngor Gwynedd.

Penderfynodd Cabinet Cyngor Gwynedd yn ei gyfarfod 10 Mehefin 2014 i ymgymryd a phroses ymgynghori statudol yn unol â gofynion Adran 48 Deddf Safonau a Fframwaith Ysgolion (Cymru) 2013 i ail-leoli Ysgol Hafod Lon ac Uned Tŷ Aran i safle newydd ym Mhenrhyndeudraeth ar 1 Medi 2016, cynyddu capasiti yr ysgol ac ychwanegu elfen breswyl i'r ddarpariaeth.

Cynhelir yr ymgynghoriad statudol ar y cynnig hwn i wasanaethu cymunedau ardaloedd Meirionnydd a Dwyfor o Wynedd.

Dyma ddogfen ar gyfer yr ymgynghoriad i'ch sylw.

Noder bod amserlen y cyfarfodydd statudol wedi eu nodi yn y papur ymgynghori statudol yma.

Mae copi o'r ddogfen yma, a phapurau cefndirol eraill i'w gweld ar wefan y Cyngor www.gwynedd.gov.uk/trefniadaethysgolion, yn Ysgol Hafod Lon ac Uned Ty Aran, Ysgol Gynradd Dolgellau, llyfrgelloedd Dolgellau, Pwllheli, Penrhyndeudraeth, Porthmadog, Blaenau Ffestiniog, Y Bala, Tywyn a swyddfeydd Cyngor Gwynedd yn Dolgellau, Pwllheli a Caernarfon. Os ydych eisiau copiau ychwanegol mae croeso i chi gysylltu â ni drwy ffonio (01286) 679648 neu e-bostio ysgolarbennigmeiriondwyfor@gwynedd.gov.uk

NODER - mae angen anfon unrhyw sylwadau ar y ddogfen statudol i Swyddfa Prosiect Ysgol Arbennig Meirion Dwyfor erbyn **13:00 dydd Mawrth, 5ed Awst 2014**. Gweler y manylion cyswllt perthnasol ar ddiwedd y papur ymgynghorol statudol hwn.

Yn gywir,

**Dewi R. Jones
Pennaeth Addysg**

CYNGOR SIR GWYNEDD

CYNNIG I AIL-LEOLI YSGOL HAFOD LON AC UNED TY ARAN I SAFLE NEWYDD YM MHENRHYNDEUDRAETH AR 1 MEDI 2016, CYNYDDU CAPASITI YR YSGOL AC YCHWANEGU ELFEN BRESWYL I'R DDARPARIAETH YN UNOL A GOFYNION ADRAN 48 DEDDF SAFONAU A FFRAMWAITH YSGOLION (CYMRU) 2013.

PAPUR YMGYNGHOROL STATUDOL

I. CYFLWYNIAD – ESBONIAD O'R YMGYNGHORIAD

- 1.1 Mae Cyngor Gwynedd yn ystyried ad-drefnu darpariaeth Addysg Anhenion Arbennig (AAA) yn ardal Meirionnydd a Dwyfor o Wynedd.
- 1.2 Penderfynodd Cabinet Cyngor Gwynedd yn ei gyfarfod a'r 10 Mehefin 2014, i ymgymryd â phroses ymgynghori statudol yn unol â gofynion Adran 48 Deddf Safonau a Fframwaith Ysgolion 2013 ar ail-leoli Ysgol Hafod Lon ac Uned Tŷ Aran i safle newydd ym Mhenrhyndeudraeth ar 1 Medi 2016, cynyddu capasiti yr ysgol ac ychwanegu elfen breswyl i'r ddarpariaeth.

Cyn bwrw ymlaen â'r cynnig mae Cyngor Gwynedd yn awyddus i gael eich barn fel y gellir ei ystyried cyn i benderfyniad gael ei wneud.

- 1.3 Cynhelir y cyfnod yma o ymgynghori statudol rhwng 23 Mehefin – 5 Awst 2014.
- 1.4 Mae'r Cyngor yn ymgynghori gyda'r canlynol ynglŷn â'r cynnig:

- Staff yr ysgolion ac unedau addysg arbennig perthnasol
- Llywodraethwyr yr ysgolion perthnasol
- Rhieni/gwarchodwyr disgyblion yr ysgolion ac unedau perthnasol
- Disgyblion yr ysgolion ac unedau perthnasol
- Asiantaethau ac ymgynghorai perthnasol eraill

- 1.5 Fel rhan o'r drefn ymgynghori statudol cynhelir cyfarfodydd fel a ganlyn:

Ysgol	
Ysgol Hafod Lon - staff	23/06/14 - 16:00
Ysgol Hafod Lon - llywodraethwyr	23/06/14 – 17:00
Uned Ty Aran - staff	26/06/14 - 16:00

Diwrnod agored	Agored i holl rieni ac unrhyw unigolion neu sefydliadau ac asiantaethau sy'n dymuno mynychu
Pwllheli – Canolfan Hamdden Dwyfor	07/07/14: 14:00 – 19:00
Dolgellau – Canolfan Hamdden Glan Wnion	08/07/14: 14:00 – 19:00
Penrhyndeudraeth – Neuadd Goffa	09/07/14: 14:00 – 19:00

- 1.6 Mae trefniadau hefyd wedi ei gwneud ar gyfer darganfod sylwadau plant a phobl ifanc sy'n mynychu Ysgol Hafod Lon ac Uned Ty Aran.
- 1.7 Bydd eich sylwadau'n cael eu hystyried cyn penderfynu ar y camau nesaf gan y Cabinet mis Medi 2014. Yna bydd Cabinet y Cyngor yn penderfynu, a ddylid cyhoeddi Rhybuddion Statudol a'i pheidio.
- 1.8 Fel rhan o'r broses ymgynghori, mae pecyn o wybodaeth gefndirol ar gael mewn ysgolion perthnasol, llyfrgelloedd lleol, swyddfeydd ardal Cyngor Gwynedd ac ar wefan y Cyngor. www.gwynedd.gov.uk/trefniadaethysgolion.

Mi fydd y pecyn yn cynnwys:

- Cod Trefniadaeth Ysgolion 006/2013
- Cynllun Blaenoriaethau – Maes Trefniadaeth Darpariaeth Addysg
- Newyddlenni
- Asesiad Effaith Ieithyddol
- Asesiad Effaith Cymunedol
- Asesiad Cydraddoldeb
- Asesiad Safleoedd
- Adroddiad Cabinet 10 Mehefin 2014
- Taflen Penderfyniad Cabinet 10 Mehefin 2014

- 1.9 Os ydych yn dymuno derbyn y ddogfen hon ar ffurf wahanol, cysylltwch â Tim Prosiect Ysgol Arbennig Meirion Dwyfor ar 01286 679648.
- 1.10 Mae croeso i chi ofyn cwestiynau a chyflwyno'ch sylwadau yn y cyfarfodydd a diwrnodau agored neu rhoi eich ymateb yn ysgrifenedig gan ddefnyddio'r ffurflen ymateb sydd wedi ei atodi i'r ddogfen hon.

1.11 Dylid anfon sylwadau ar gyfer y cynnig yma drwy e-bost at ysgolarbennigmeiriondwyfor@gwynedd.gov.uk neu drwy'r post i sylw:

**Prosiect Ysgol Arbennig Meirion Dwyfor,
Adran Addysg,
Cyngor Gwynedd,
Pencadlys,
Caernarfon,
Gwynedd.
LL55 1SH**

1.12 Dylid anfon sylwadau erbyn **13:00 ar 5ed Awst 2014** fan bellaf. Dylai unrhyw sylwadau, ysgrifenedig neu drwy e-bost, gyrraedd y Cyngor erbyn y dyddiad a'r amser yma.

1.13 RHESTR YMGYNGHORAI

Mae'r ddogfen ymgynghori hwn wedi ei ddsbarthu i'r canlynol, yn unol a gofynion Cod Trefniadaeth Ysgolion 006/2013 Llywodraeth Cymru:

Cod Trefniadaeth Ysgolion 006/2013	Dosbarthwyd i
Awdurdod cynhaliol neu awdurdod cynhaliol arfaethedig unrhyw ysgol y mae'r cynigion yn debygol o effeithio arni	Cyngor Gwynedd sy'n cyflwyno'r argymelliad
Unrhyw awdurdod lleol arall y mae'r cynigion yn debygol o effeithio arno - gan gynnwys, yn achos darpariaeth AAA ddynodedig, unrhyw awdurdod sy'n gosod neu sy'n debygol o osod disgyblion â datganiad ynddi;	Cynghorau Ynys Mon, Conwy, Dinbych, Wrecsam, Flint, Powys a Ceredigion
Awdurdod Esgobaethol yr Eglwys yng Nghymru a'r Eglwys Gatholig ar gyfer yr ardal lle mae unrhyw ysgol y mae'r cynigion yn debygol o effeithio arni;	Yr Eglwys yng Nghymru, Awdurdod Ysgobaeth Bangor Yr Eglwys yng Nghymru, Awdurdod Ysgobaeth Llanelwy Awdurdod Ysgobaeth Gatholig
Corff llywodraethu unrhyw ysgol sy'n destun cynigion a chyrrff llywodraethu ysgolion eraill y mae'r cynigion yn debygol o effeithio arnynt, gan gynnwys y rhai a allai dderbyn unrhyw ddisgyblion sydd wedi'u dadleoli;	Ysgol Hafod Lon Ysgol Gynradd Dolgellau Ysgol y Gader Ysgolion eraill Meirionnydd a Dwyfor
Rhieni (a darpar rieni, lle y bo'n bosibl), gofalwyr a gwarcheidwaid, a staff yr ysgolion hynny;	Rhieni, gofalwyr, gwarcheidwaid, a staff Uned Ty Aran, Dolgellau, Ysgol Hafod Lon ac ysgolion eraill Meirionnydd a Dwyfor
Gweinidogion Cymru;	The Right Honourable Carwyn Jones AM, Jeff Cuthbert, Alun Davies AM, Mark Drakeford AM, John Griffiths AM, Lesley Grithiths AM, Edwina Hart MBE CStJ A, Jane Hutt AM, Huw Lewis AM, Carl Sargeant AM, Theodore Huckle CF.
Aelodau'r Cynulliad (ACau) ac Aelodau Seneddol (ASau) sy'n cynrychioli ardaloedd a wasanaethir gan unrhyw ysgol	AC dros Etholaeth Dwyfor-Meirionnydd Dafydd Elis-Thomas AC

sy'n destun cynigion;	AS Etholaeth Dwyfor-Meirionnydd Y Gwir Anrhydeddus Elfyn Llwyd AS
Estyn;	Anne Keane - Prif Arolygydd Addysg a Hyfforddiant yng Nghymru
Undebau'r athrawon ac undebau staff perthnasol sy'n cynrychioli ysgolion a staff eraill mewn unrhyw ysgol sy'n destun cynigion;	Cynrychiolwyr ASCL, ATL, UCAC, GMB, NUT, NAHT, UNSAIN, NASUWT
Y Consortiwm Addysg Rhanbarthol perthnasol;	Huw Foster-Evans – Prif Swyddog GwE Anwen Williams – Cydlynnydd Consortiwm Gogledd Cymru
Consortiwm Trafnidiaeth Rhanbarthol perthnasol;	Taith (North Wales Regional Transport Consortium)
Comisiynydd Heddlu a Throsedd yr ardal a wasanaethir, neu y bwriedir iddi gael ei gwasanaethu, gan unrhyw ysgol sy'n destun cynigion;	Winston Roddick - Comisiynydd Heddlu Gogledd Cymru
Unrhyw gyngor cymuned neu dref ar gyfer yr ardal a wasanaethir, neu y bwriedir iddi gael ei gwasanaethu, gan unrhyw ysgol sy'n destun cynigion;	Cynghorau Cymuned ardaloedd Meirionnydd a Dwyfor
yn achos cynigion sy'n effeithio ar ddarpariaeth AAA, unrhyw gorff iechyd neu gorff trydydd sector perthnasol â buddiant yn y cynigion;	Cynrychiolydd ar gyfer Bwrdd Iechyd Betsi Cadwaladr SNAP Cyd-bwyllgor AAA DERWEN Mantell Gwynedd Barnados Awtistiaeth Cymru
yn achos cynigion sy'n effeithio ar ddarpariaeth uwchradd, unrhyw sefydliadau addysg bellach sy'n gwasanaethu ardal yr ysgol;	Coleg Meirion-Dwyfor
Arall	Meri Huws – Comisiynydd yr Iaith Gymraeg, Keith Towler – Comisiynydd Plant Cymru Holl Aelodau Lleol Gwynedd Adran Seicoleg Prifysgol Bangor ayyb

2 CEFNDIR Y CYNNIG

Yn ei gyfarfod ar 9 Hydref 2012, cytunodd Cabinet y Cyngor ar y 'Cynllun Blaenoriaethau – Maes Trefniadaeth Addysg' oedd yn cynnwys bwriad y Cyngor i addasu ei ddarpariaeth Anghenion Addysgol Arbennig.

Yn yr adroddiad *nodwyd fod y Cyngor eisiau 'diwygio ei ddarpariaeth Addysg Arbennig oherwydd bod y ddarpariaeth bresennol yn Ysgol Hafod Lon dros ei chapasiti ac angen ei moderneiddio a'i hymestyn.'*

Hefyd, nodwyd fod *'darpariaeth briodol ac addas ar gyfer rhan ogleddol y sir yn Ysgol Pendalar, Caernarfon, a bydd y datblygiad yma yn anelu i sicrhau darpariaeth debyg, mewn man canolog, ar gyfer gweddill y sir. Nid yw'r ddarpariaeth bresennol wedi ei lleoli'n ganolog ar gyfer yr ardal mae'n ei gwasanaethu, ac nid yw'r cyfleusterau chwaith ddim yn cwrdd ag anghenion addysgol modern.'*

3 PAM RYDYM YN ARGYMELL NEWID?

Mae nifer o ffactorau pam fod angen newid yn darpariaeth addysg anghenion arbennig yn Meirionnydd a Dwyfor. Rhestrir rhain isod:

3.1 Lleoliad

Yn anffodus mae lleoliad presennol Ysgol Hafod Lon, a'i phellter o dde Meirionnydd, yn ei gwneud yn anymarferol i lawer o ddisgyblion AAA sy'n anabl neu sydd ag anghenion cymhleth fynychu'r ysgol, gan fod y pellteroedd teithio yn ormod, yn enwedig i ddisgyblion sy'n cael trafferthion gyda'u canfyddiad o'u symudiadau eu hunain (*proprioception*), neu ddisgyblion sydd ag anghenion meddygol cymhleth.

Mi fydda lleoli'r ysgol newydd yn ardal Penrhyndeudraeth yn golygu y bydd plant gyda AAA o Feirionnydd a Dwyfor yn teithio pellteroedd tebyg i dderbyn eu haddysg.

O'r disgyblion presennol, mi fydda 26 yn byw o fewn 10 milltir i'r safle newydd ym Mhenrhyndeudraeth, sydd felly'n agosach na safle Ysgol Hafod Lon presennol. Yn ychwanegol i hyn, mae 12 disgybl arall yn byw i'r de o'r ddarpariaeth newydd, ac felly, unwaith eto, mae'n agosach nag Ysgol Hafod Lon presennol.

3.2 Cyfleusterau ac adnoddau

Strategaeth tymor hir Cyngor Gwynedd ydi cynnig cyfleusterau ac adnoddau AAA modern ar gyfer Gogledd a De'r Sir. Mae adnoddau modern yng Ngogledd y sir ers 2007 pan adeiladwyd ysgol newydd Ysgol Pendalar yng Nghaernarfon sydd a chyfleusterau ac adnoddau arbenigol. Nid oes gan yr Ysgol Hafod Lon bresennol, nac Uned Tŷ Aran, gyfleusterau hydrotherapi, therapi synhwyraidd na therapi adlamu (*rebound*).

Mi fydda £12.4m yn cael ei wario ar yr ysgol newydd. Nid yn unig fydd hyn yn golygu adeilad modern newydd, gofod chwarae a amgylchoedd dysgu allanol therapiwtig, cyfleusterau garddwriaethol a busnesau bychain, ond mi fydd hefyd yn cynnwys yr adnoddau fydda rhywun yn disgwyl mewn ysgol AAA modern fel pwll hydrotherapi, ystafelloedd synhwyraidd, ystafelloedd therapi adlamu arbenigol (*rebound therapy*).

3.3 Capasiti

Ar hyn o bryd mae 54 o ddisgyblion yn mynychu Ysgol Hafod Lon, a adeiladwyd yn wreiddiol i gymryd 28 o ddisgyblion a mae cynnydd parhaus yn nifer plant sydd yn gymwys i gael addysg mewn Ysgol AAA.

Nifer y plant sy'n mynychu Ysgol Hafod Lon

2008-09	2009-10	2010-11	2011-12	2012-13	2013-14
24	29	39	47	49	54

Ni all yr ysgol AAA bresennol ymdopi â'r cynnydd cyson yn nifer y disgyblion (o 24 yn 2008-9 i'r lefel bresennol o 54) ac er gwaethaf addasiadau a gwaith adeiladu helaeth, ac ychwanegu dosbarth symudol ar safle Ysgol Hafod Lon, bu rhaid sefydlu canolfannau/unedau lloeren mewn ysgolion priflif i wasanaethu anghenion disgyblion sy'n cyrraedd y meini prawf ar gyfer lleoliadau ysgolion arbennig ac anfon rhai plant allan o'r sir i gael eu addysg.

Bydd yr ysgol newydd yn gallu darparu lleoliadau i hyd at 100 o blant sy'n cwrdd â'r meini prawf ar gyfer lleoliadau ysgolion arbennig, gan gynnwys y rhai hynny sydd ag anghenion mwy cymhleth a dwys, gan gynnwys awtistiaeth.

3.4 Addasrwydd adeiladau a safleoedd

Yn dilyn adolygiad o safonau gofod a chapasiti Ysgol Hafod Lon ac unedau arbennig presennol sy'n gwasanaethu ardaloedd Meirionnydd a Dwyfor gan ddefnyddio'r canllaw dylunio mwyaf diweddar ar gyfer capasiti ysgolion anghenion arbennig, a ddarperir gan y Building Bulletin 102 (BB 102) daethpwyd i'r casgliadau a ganlyn:

- Mae pob un o'r 3 darpariaeth ymhell o dan y canllawiau arwynebedd disgwylidig a mae cyfleusterau arbenigol i gefnogi cwricwlwm ehangach a therapi synhwyraidd yn gyfyngedig ar bob safle, ac ni ellir ddarparu cyfleusterau allweddol.
- Byddai disgwylid rhesymol i Ysgol Hafod Lon, fel ysgol arbennig unigol ar gyfer 49-50 o ddisgyblion, fod ag arwynebedd llawr sydd deirgwaith yn fwy na'r hyn ydyw, ac ar safle mwy.
- Gallai Uned Tŷ Aran a Thŷ Meirion, er eu bod wedi'u lleoli wrth ymyl ysgolion Cynradd ac Uwchradd priflif, fod o leiaf ddwywaith eu maint o ran eu harwynebedd llawr, gyda gwell llwybrau i'r prif adeiladau sy'n hygyrch a dan do.
- Mae'r gallu i wella'r capasiti a'r gwaith allanol ar bob un o'r tri safle yn gyfyngedig iawn oherwydd y topograffi, y lle sydd ar gael, a hefyd yr effaith o geisio gwneud gwaith ar safleoedd cyfyng tra bod yr ysgolion dal yn gweithredu.

Mi fydda datblygu ysgol fydd yn cyrraedd safon Ysgolion yr 21ain Ganrif, y safon cwricwlwm uchaf, gyda adnoddau angenrheidiol megis pwll hydrotherapi, ystafelloedd synhwyraidd, ystafelloedd therapi adlamu arbenigol (*rebound therapy*), amgylchoedd dysgu allanol therapiwtig, cyfleusterau garddwriaethol a busnesau bychain yn golygu sicrhau digon o le ac adnoddau gorau i blant Meirionnydd a Dwyfor.

3.5 Ansawdd addysg

O'r hyn nodwyd yn adroddiadau Estyn ar unedau Tŷ Aran (fel rhan o adolygiad Ysgol Gynradd Dolgellau) a Tŷ Meirion (fel rhan o adolygiad Ysgol y Gadair) mae'r addysg wedi bod yn dda. Gan nad

dynt wedi arolygu Unedau Tŷ Aran na Tŷ Meirion arwahan i'r Ysgol priflif ble maent wedi eu lleoli nid ydi'r adroddiadau yn gynhwysfawr.

Yn adroddiad dwethaf Ysgol Hafod Lon nodwyd fod yr ysgol yn dda oherwydd:

- gweledigaeth ac arweiniad cadarn y pennaeth;
- y cynnydd da sydd yn cael ei gyflawni gan y dysgwyr;
- ansawdd dda'r addysgu, ynghyd a chyd-weithio effeithiol rhwng yr athrawon a'r cymorthyddion;
- ymddygiad da'r dysgwyr; ac
- ansawdd uchel y gofal a chefnogaeth

Gan y byddwn yn ail-leoli Ysgol Hafod Lon ac Uned Tŷ Aran i'r ddarpariaeth newydd ym Mhenrhyndeudraeth mi fydd y staff hefyd yn ail-leoli gan sicrhau fydd eu profiad ac arbennigedd yn parhau gan sicrhau addysg o ansawdd fydd o leiaf gystal a'r hyn sy'n bodoli eisoes.

Yn ychwanegol i hyn, gan fydd yr ysgol newydd yn cynnig gwell amgylchedd dysgu i'r plant a'r bobl ifanc fydd yn mynychu'r ysgol newydd rhagwelir fydd hyn yn cyfranu at well addysg i'r plant. Mae adroddiad 'Arfarniad o berfformiad ysgolion cyn ac ar ôl symud i mewn i adeiladau newydd neu eiddo a adnewyddwyd yn sylweddol' gan Estyn yn nodi:

'bron ym mhob ysgol sydd ag adeilad newydd gwnaethom arolwg ohonynt, mae cyrhaeddiad a chyflawniad disgyblion wedi gwella.'

'mae mwyafrif o ysgolion yn cynnig mwy o ddewisiadau i ddisgyblion nag yn eu hadeiladau blaenorol oherwydd bod ganddynt fwy o le a chyfleusterau gwell. Hefyd, mae'r ddarpariaeth a wna'r ysgol ar gyfer gweithgareddau cyn-ysgol ac ar ôl ysgol yn gwella'n sylweddol'

3.6 Darpariaeth preswyl ac egwyl fer

Gwynedd yw'r unig sir yng ngogledd Cymru nad oes ganddi gyfleusterau preswyl AAA, sy'n golygu fod Cyngor Gwynedd yn ddibynnol ar anfon plant i leoliadau sy'n bell o'u teuluoedd ac sy'n gostus, £519,577 ar hyn o bryd a chymaint â £1,402,681 yn 2011/12.

Fel y gwelir o'r tabl isod, mae'r gwariant ar leoliadau preswyl tu allan i'r sir i blant ag anghenion dwys a chymhleth wedi bod yn gyffredinol uchel yn y blynyddoedd diweddar. Mae'r nifer wedi amrywio dros y blynyddoedd, gyda uchafswm o 9 o blant angen gofal preswyl tu allan i'r sir ar gost o £1,402,681 yn 2011/12:

Plant o Wynedd yn mynd i ddarpariaethau preswyl tu allan i'r sir

	2008/09	2009/10	2010/11	2011/12	2012/13	2013/14
Nifer y plant	6	8	6	9	8	4
Cost	£842,794	£1,229,411	£1,261,286	£1,402,681	£993,193	£519,577

Rhaid i rai plant fynd allan o'r sir a derbyn darpariaeth di-Gymraeg. Ar adeg ysgrifennu'r ddogfen hwn, nid oedd yr un o'r cyfleusterau preswyl a ddefnyddir yn darparu gwasanaeth trwy gyfrwng y Gymraeg.

Byddai datblygu uned breswyl/egwyl fer yn golygu y gellid osgoi gorfod anfon rhai plant allan o'r sir, ac felly gellid gwneud arbedion sylweddol a rhoi darpariaeth cyfrwng Cymraeg i blant.

Rhagwelir y byddai'r ddarpariaeth egwyl fer yn darparu egwyl tymor byr i fwy o blant a'u teuluoedd lle mae galw mawr amdano, ac o ganlyniad byddai hynny'n debygol o arwain at osgoi problemau i deuluoedd sy'n gallu arwain at angen am leoliad preswyl tymor hwy ar gyfer y plant, fyddai'n gostus. Ar hyn o bryd mae 14 o blant yn derbyn gwasanaeth egwyl fer trwy ofal maeth, ond mae 16 arall ar y rhestr aros. Rhagwelir y bydd y galw am wasanaeth egwyl fer yn cynyddu yn y dyfodol, felly credir fod cael uned egwyl fer yn angenrheidiol.

Mi fydd datblygu cyfleuster preswyl ac egwyl fer arbenigol dwyieithog a chyfrwng Cymraeg i Wynedd, i'w leoli ar safle'r ysgol newydd yn caniatáu i rai plant sy'n mynychu darpariaethau tu allan i'r sir dderbyn eu haddysg yng Ngwynedd.

3.7 Cydweithio rhwng asiantaethau

Er bod rhai asiantaethau a phartneriaid eisoes yn gweithio'n dda iawn gydag Ysgol Pendalar ac Ysgol Hafod Lon, ni ellir ffurfioli na lledaenu strwythur y cydweithio amlasiantaethol hwn yn llawn ac yn hafal ar draws y sir. Mae adeilad presennol Ysgol Hafod Lon yn gwbl annigonol, ac ni all hyd yn oed ddarparu lle ar gyfer holl ddisgyblion yr ysgol ar sail lawn amser, heb sôn am ddarparu lle i asiantaethau eraill weithio yno. Ar hyn o bryd mae'n amhosib canfod gofod gweithio a swyddfa ar gyfer ymarferwyr ambroffesiwn i'w gynnig i Therapyddion Galwedigaethol, Ffisiotherapyddion, timau Therapi laith a Lleferydd a staff a myfyrwyr ymchwil Ôl-radd o adran Seicoleg Prifysgol Bangor.

Mi fydd yr ysgol newydd yn darparu gofod gweithio proffesiynol i weithwyr allweddol allu ymgysylltu'n llawn â rhieni, staff dysgu arbenigol a staff cefnogol yn rheolaidd a'n creu cyfleoedd i weithwyr allweddol ymgysylltu'n llawn gyda rhieni, staff dysgu arbenigol a staff cefnogol yn rheolaidd.

3.8 Costau rhedeg

Yn seiliedig ar cost presennol darparu ar gyfer plant gallai fynychu'r ysgol AAA newydd mae gwahaniaethau sylweddol rhwng y gost blyneddol fesul disgybl, o £16,611 yn Ysgol Hafod Lon, £34,347 yn Uned Tŷ Aran a £216,000 am ddarpariaeth preswyl tu allan i'r sir. Mae'r gost gyfartalog y pen yn £20,642.

Cyllideb/dyranriad 2013/14 ar gyfer darpariaeth addysg AAA ym Meirion Dwyfor

	Nifer y plant	Cyllideb / dyranriad / cost	Cost y pen (cyfartaledd)	
Ysgol Hafod Lon	46	Addysg	£764,122	£16,611
Uned Tŷ Meirion	10	Addysg	£240,000	£24,000
Uned Tŷ Aran	3	Addysg	£103,040	£34,347
Uned arsylwi ABC	8	Addysg	£73,178	£9,147
Myfyrwyr dydd tu allan i'r sir (a allai fynychu'r ysgol newydd)	5	Addysg	£130,050	£26,010
Lleoliadau preswyl tu allan i'r sir (a allai fynychu'r ysgol newydd)	2	Addysg	£144,000	£72,000
		Gwasanaethau Cymdeithasol	£144,000	£72,000
		Iechyd	£144,000	£72,000

Priflif ym Meirion a Dwyfor (a allai fynychu'r ysgol newydd)	*59	Addysg	£1,003,000	£17,000
CYFANSWM	133		£2,745,390	£20,642

Mae'r dyraniad blynyddol a ragwelir ar gyfer yr ysgol newydd i 100 o ddisgyblion yn £1,639,860, sydd gyfystyr â chost gyfartalog o £16,399 fesul disgybl.

Mi fydd y darpariaeth preswyl yn yr ysgol newydd yn osgoi danfon gymaint o blant allan o Wynedd er mwyn derbyn eu addysg. Mi fydd hyn yn golygu arbedion sylweddol drwy osgoi costau uchel iawn am y ddarpariaeth yma sydd ar hyn o bryd yn golygu cyfartaledd cost o £216,000 i'r Cyngor ac Awdurdod Iechyd Betsi Cadwaladr.

4 DATBLYGU OPSIYNAU A CHYTUNO'R Ffordd YMLAEN

Er mwyn adnabod ac asesu opsiynau posib ar gyfer darpariaeth addysg AAA yn y dyfodol ym Meirionnydd a Dwyfor, penderfynwyd sefydlu Gweithgor. Roedd aelodau'r Gweithgor yn cynnwys swyddogion Cyngor Gwynedd o'r Adran Addysg a'r Adran Gwasanaethau Cymdeithasol, Cynghorwyr Lleol a diddordeb yn maes AAA, cadeirydd corff llywodraethu Ysgol Hafod Lon, pennaeth Ysgol Hafod Lon a'r person cyfrifol am Uned Tŷ Aran, pennaeth Ysgol y Gader, Dolgellau, Swyddog Teulu a Phobl Ifanc Scope Cymru a Swyddog Iechyd Plant Cymunedol ar gyfer Bwrdd Iechyd Betsi Cadwaladr.

Yn ystod cyfarfodydd niferus o'r Gweithgor, trafodwyd yr angen am y newid, anghenion AAA yr ardal i'r dyfodol, lleoliadau posib a chytuno ar opsiynau posib a fyddai'n bodloni'r anghenion hynny.

Yn dilyn trafodaethau cytunodd y Gweithgor restr hir o opsiwn posib ac i'w gwerthuso yn erbyn blaenoriaethau y cytunwyd arnynt o ran buddsoddi.

Canlyniad hyn oedd cytuno rhestr fer o bedwar opsiwn, gan gynnwys ffordd ymlaen a ffafrir. Mae'r 4 opsiwn i'w gweld isod gyda rhesymau dros peidio dewis 3 fel yr opsiwn ffafredig a'r rheswm am ddewis yr opsiwn rydym yn ei ffafrio.

4.1 Opsiwn 1: dim newid

Byddai'r opsiwn hwn yn golygu ein bod yn parhau â'r ddarpariaeth bresennol

Casgliad

Ystyriwyd na fyddai'r opsiwn hwn yn rhoi fawr ddim o fanteision gwirioneddol i ddyfodol AAA yn yr ardal, ac y byddai'n arwain at nifer o anfanteision, megis dim digon o lefydd ysgol AAA, cyfleusterau'n parhau i beidio â bod yn addas i bwrpas, lleoliad yr ysgol AAA ddim yn ganolog i Feirionnydd a Dwyfor, rhai plant yn gorfod parhau i fynd allan o'r sir i dderbyn eu haddysg mewn darpariaeth gostus tu allan i'r sir, neu'n caniatáu darpariaeth egwyl fer i deuluoedd.

4.2 Opsiwn 2: Datblygu Canolfan AAA newydd wedi'i lleoli ym Mhenrhyndeudraeth, yn cynnwys ysgol ar gyfer hyd at 100 o blant, darpariaeth 6 gwely preswyl/egwyl fer gan ail-leoli Ysgol Hafod Lon a ac Unedau Tŷ Aran a Thŷ Meirion.

Casgliad

Mi fydda manteision yr opsiwn hwn yn cynnwys digon o lefydd ysgol AAA; cyfleusterau modern gydag adnoddau arbenigol, wedi'u lleoli'n ganolog i Feirionnydd a Dwyfor; llai o blant yn gorfod mynd allan o'r sir gan arwain at arbedion ariannol; darpariaeth breswyl a darpariaeth egwyl fer i deuluoedd Gwynedd, canolfan i gydweithio'n amlasiantaethol a chostau is.

Y brif anfantais fyddai gwneud i ffwrdd â'r ddarpariaeth AAA yn ne'r sir yn Uned Tŷ Meirion sy'n galluogi plant i fod yn rhan o addysg uwchradd briflif sydd o fewn pellter rhesymol i'w cartrefi.

- 4.3 Opsiwn 3:** Datblygu Canolfan AAA newydd wedi'i lleoli ym Mhenrhyndeudraeth, yn cynnwys ysgol ar gyfer hyd at 100 o blant, darpariaeth 6 gwely preswyl / egwyl fer, gan ail-leoli Ysgol Hafod Lon a pharhau â'r ddarpariaeth bresennol yn unedau Tŷ Aran a Thŷ Meirion.

Casgliad

Mi fydda manteision yr opsiwn hwn yn cynnwys digon o lefydd ysgol AAA; cyfleusterau modern gydag adnoddau arbenigol, wedi'u lleoli'n ganolog i Feirionnydd a Dwyfor; llai o blant yn gorfod mynd allan o'r sir gan arwain at arbedion; darpariaeth breswyl a darpariaeth egwyl fer i deuluoedd Gwynedd, canolfan i gydweithio'n amlasiantaethol; parhau â'r ddarpariaeth yn Nhŷ Meirion sy'n galluogi plant o dde'r sir i fod yn rhan o addysg uwchradd briflif sydd o fewn pellter rhesymol i'w cartrefi.

Y brif anfantais fyddai costau refeniw uwch o ganlyniad i barhau â'r Unedau AAA yn Nolgellau ac y byddai'r plant sy'n parhau i fynychu'r unedau hyn yn cael defnydd cyfyngedig o'r adnoddau AAA arbenigol modern, a'n golygu parhau â'r ddarpariaeth ddrud (y pen) sy'n cael ei danddefnyddio yn Uned Tŷ Aran.

- 4.4 Opsiwn 4:** Datblygu Canolfan AAA newydd wedi'i lleoli ym Mhenrhyndeudraeth, yn cynnwys ysgol ar gyfer hyd at 100 o blant, darpariaeth 6 gwely preswyl / egwyl fer, gan ail-leoli Ysgol Hafod Lon ac Uned Tŷ Aran a pharhau â'r ddarpariaeth bresennol yn Uned Tŷ Meirion.

Casgliad

Mae manteision yr opsiwn hwn yn cynnwys digon o lefydd ysgol AAA; cyfleusterau modern gydag adnoddau arbenigol, wedi'u lleoli'n ganolog i Feirionnydd a Dwyfor; llai o blant yn gorfod mynd allan o'r sir sy'n arwain at arbedion; darpariaeth breswyl ac egwyl fer i deuluoedd Gwynedd; canolfan i gydweithio'n amlasiantaethol; parhau â'r ddarpariaeth yn Nhŷ Meirion sy'n galluogi plant o dde'r sir i fod yn rhan o addysg uwchradd briflif sydd o fewn pellter rhesymol i'w cartrefi.

Y brif anfantais fyddai costau refeniw uwch o ganlyniad i barhau ag Uned Tŷ Meirion yn Nolgellau a defnydd cyfyngedig o'r adnoddau AAA arbenigol modern fyddai'r plant sy'n parhau i fynychu'r uned hon yn ei gael.

Byddai'r opsiwn hwn yn ymateb â'r holl anghenion strategol a'r anghenion busnes a byddai'n golygu gwneud i ffwrdd â'r ddarpariaeth ddrud (y pen) sy'n cael ei thanddefnyddio yn Uned Tŷ Aran. Byddai hefyd yn golygu parhau ag Uned Tŷ Meirion ac yn galluogi plant o dde'r sir i fod yn rhan o addysg uwchradd brif ffrwd o fewn pellter rhesymol i'w cartrefi.

Rhesymeg dros barhau ag Uned Tŷ Meirion

- a) Mae'r achos ar gyfer parhau ag Uned Tŷ Meirion yn Nolgellau yn un hynod berthnasol i'r disgyblion sy'n gorfod teithio'n bell i gael addysg arbenigol. Mae'r boblogaeth ddisgyblion ar hyn o bryd yn cynnwys disgyblion nad ydynt yn medru teithio'n bell iawn oherwydd anghenion meddygol cymhleth ac/neu am eu bod yn anabl iawn, ac/neu am fod ganddynt lefelau uchel o anoddefgarwch synhwyraidd ar gyfer gweithgareddau *proprioceptive* (nid ydynt yn medru ymdopi â bod mewn cerbyd, neu'n ei gael yn brofiad gofidus tu hwnt. Ar gyfartaledd, mae'n cymryd 90 munud iddynt

baratoi a dilyn eu harferion boreol i fod yn barod i gychwyn i'r ysgol, ac mae'r rhai sydd angen ffisiotherapi yn cymryd hyd yn oed mwy o amser. Ar hyn o bryd, maent yn teithio am oddeutu 30 munud i Uned Tŷ Meirion, sy'n golygu y gall eu boreau ddechrau mor gynnar â 6.30am er mwyn cyrraedd yr ysgol erbyn 9am. Byddai'r 30 munud ychwanegol i deithio i safle'r ysgol newydd ym Mhenrhyndeudraeth (sydd hanner ffordd rhwng y naill ben i Meirionnydd a Dwyfor) yn afresymol i rai o'r disgyblion hyn. Yn Nwyfor, bydd modd i ddisgyblion sydd â phroblemau cyffelyb, ac sy'n byw yn Aberdaron / Abersoch / Botwnnog ddefnyddio Uned y Traeth. Yn wahanol i ardal Meirionnydd, ar hyn o bryd nid oes disgyblion PMLD (Anawsterau Dysgu Dwys a Lluosog) neu PMED (Anawsterau Corfforol a Meddygol) sydd ag anghenion meddygol/*proprioceptive* ym mhellafoedd Dwyfor. Gan fod y pellteroedd teithio i'r ddwy ysgol uwchradd arall agosaf yn ne'r sir yn 30 munud (ysgolion nad ydynt wedi'u haddasu'n llawn ar gyfer mynediad i'r anabl ar hyn o bryd), byddai cadw Tŷ Meirion yn sicrhau parhad mynediad disgyblion anabl (sydd angen mynediad i gwricwlwm prif ffrwd) i ysgol uwchradd brif ffrwd ym Meirionnydd.

- b) Yn ogystal â lleihau amseroedd teithio i ddisgyblion PMED cymhleth de Meirionnydd, mae Uned Tŷ Meirion yn parhau i fod yn rhan annatod o Gynllun Cydraddoldeb Strategol (Addasiadau Mynediad i'r Anabl i Ysgolion Prif Ffrwd) yr Adran Addysg, gan ei bod yn darparu'r cyfle i ddisgyblion cael eu hintegreiddio i ddosbarthiadau uwchradd priflif yn ddyddiol. Ar hyn o bryd mae disgyblion ysgol uwchradd Ysgol y Gader a Thŷ Meirion yn rhannu profiadau cwricwlwm megis cerddoriaeth, celf, dylunio a thechnoleg, gwasanaeth yr ysgol, mentergarwch ac ABaCh, gweithgareddau a chystadlaethau cymdeithasol a'r Urdd a phrofiadau allgyrsiol eraill. Gall y disgyblion hynny o Dŷ Meirion sy'n medru sefyll TGAU, Bac Cymru a chymwysterau lefel mynediad wneud hynny ochr yn ochr a'u cyfoedion yn yr ysgol brif ffrwd.
- c) Bydd yr ysgol AAA newydd i Meirion Dwyfor yn darparu ar gyfer disgyblion ag anableddau dysgu yn bennaf, a bydd y disgyblion hynny nad oes ganddynt anableddau dysgu, ond sydd ag anableddau corfforol, yn parhau i dderbyn addysg mewn lleoliadau priflif cyn belled ag y bo modd, megis y cyfleuster a ddarperir gan Uned Tŷ Meirion.
- d) Gwelwyd yr integreiddio hwn yn gryfder yn arolwg Estyn ar Ysgol y Gader yn 2010, ac mae'r holl ddata ymgynghori diweddar yn dangos fod y rhieni, y llywodraethwyr a'r gymuned leol yn dymuno gweld parhad y cyfleuster hwn. Cynhaliwyd yr arolwg Estyn diwethaf ar Ysgol y Gader, Dolgellau ym mis Rhagfyr 2010. Cyfeirir at Dŷ Meirion yn yr adroddiad fel a ganlyn:

'Mae disgyblion Uned Tŷ Meirion yn cael eu hintegreiddio i fywyd a gwaith yr ysgol mewn modd rhagorol. Mae'r ysgol yn monitro datblygiad addysgol a chymdeithasol y disgyblion hyn yn effeithiol iawn gan ddefnyddio dulliau arloesol.'

- e) Gan fod opsiynau ehangach yn ne'r sir ar gyfer plant oed cynradd gyda AAA ni ragwelir fydd colli adnodd Uned Tŷ Aran yn broblem o safbwynt plant sydd ag anghenion fydda'n cael problemau o safbwynt amser teithio.

5. YR OPSIWN A FFAFRIR I YMGYNGHORI ARNO

Argymhellir ymgynghori ar y model i ddatblygu darpariaeth AAA newydd wedi'i lleoli ym Mhenrhyndeudraeth, yn cynnwys ysgol ar gyfer hyd at 100 o blant, darpariaeth 6 gwely preswyl / egwyl fer, gan ail-leoli Ysgol Hafod Lon ac Uned Tŷ Aran a pharhau â'r ddarpariaeth bresennol yn Uned Tŷ Meirion.

Mi fydd yr ysgol newydd yn derbyn plant sydd â datganiad oherwydd cyflwr cydnabyddedig o ran anghenion addysgol/meddygol, e.e. awtistiaeth, a fyddai ddigon difrifol ym marn arbenigwyr a'r panel cymedroli datganiadau (sy'n cynnwys pennaeth ysgolion Hafod Lon a Phendalar) i gael mynediad at ysgol arbennig.

Ni fyddai'r ysgol yn derbyn plant ag anawsterau emosiynol ac ymddygiadol ble nad oes ganddynt gyflwr anghenion addysgol/meddygol yn ogystal.

Mi fydda'r opsiwn yma'n golygu y byddwn yn:

- a) Datblygu ysgol newydd mewn lleoliad canolog i blant sy'n byw yn ardaloedd Meirionnydd a Dwyfor yng Ngwynedd. Y nod yw agor y darpariaeth newydd ym Mhenrhyndeudraeth fydd yn golygu y bydd yn rhaid i blant AAA o Feirionnydd a Dwyfor deithio pellteroedd tebyg i dderbyn eu haddysg.
- b) Cynyddu llefydd ysgol AAA ym Meirionnydd a Dwyfor i gynnig darpariaeth i hyd at 100 o blant yn cynnwys y rhai hynny gydag anghenion addysgol arbennig mwy cymhleth a dwys, gan gynnwys awtistiaeth.
- c) Datblygu ysgol fydd yn cyrraedd safon Ysgolion yr 21ain Ganrif, y safon cwricwlwm uchaf, gyda adnoddau therapiwtig ac adnoddau amgen sy'n diwallu anghenion plant sydd ag anghenion addysgol arbennig mwy cymhleth a dwys, gan gynnwys awtistiaeth.
- d) Datblygu ysgol sydd â'r adnoddau angenrheidiol megis pwll hydrotherapi, ystafelloedd synhwyrdd, ystafelloedd therapi adlamu arbenigol (*rebound therapy*), amgylchoedd dysgu allanol therapiwtig, cyfleusterau garddwriaethol a busnesau bychain i wireddu'r model a ffafir.
- e) Darparu cyfleuster 6 gwely preswyl / egwyl fer i blant a phobl ifanc gydag AAA yng Ngwynedd, ac i Awdurdodau Lleol eraill o bosib.
- f) Datblygu cyfleuster fydd yn gwasanaethu fel canolfan i ddarparu gofod gweithio proffesiynol i weithwyr allweddol ymgysylltu'n llawn gyda rhieni, staff dysgu arbenigol a staff cefnogol yn rheolaidd.
- g) Parhau a'r ddarpariaeth bresennol yn Nhŷ Meirion fydd yn caniatáu mynediad i addysg uwchradd prifliff i'r plant hynny fyddai'n ei chael yn anodd i deithio i'r ysgol newydd o dde'r sir

Drwy weithredu'r yr opsiwn yma rhagwelir y buddion canlynol ar gyfer plant gyda AAA:

- Bydd cynyddu lleoedd ysgol yn galluogi mwy o blant i fynychu ysgol AAA
- Byddai llai o angen i blant fynychu darpariaethau AAA tu allan i'r sir fyddai'n arwain at arbedion ariannol
- Byddai mwy o blant yn medru byw gartref
- Gwell amgylchedd dysgu i'r plant a'r bobl ifanc fyddai'n mynychu'r ysgol newydd. Mae adroddiad '*Arfarniad o berfformiad ysgolion cyn ac ar ôl symud i mewn i adeiladau newydd neu eiddo o adnewyddwyd yn sylweddol*' gan Estyn yn nodi:
'bron ym mhob ysgol sydd ag adeilad newydd gwnaethom arolwg ohonynt, mae cyrhaeddiad a chyflawniad disgyblion wedi gwella.'
'mae mwyafrif o ysgolion yn cynnig mwy o ddewisiadau i ddisgyblion nag yn eu hadeiladau blaenorol oherwydd bod ganddynt fwy o le a chyfleusterau gwell. Hefyd, mae'r ddarpariaeth a wna'r ysgol ar gyfer gweithgareddau cyn-ysgol ac ar ôl ysgol yn gwella'n sylweddol'
- Mwy o le a gwell darpariaeth chwarae ar safle'r ysgol
- Mwy o le a gwell darpariaeth ar gyfer dysgu sgiliau bywyd a galwedigaethol ar gyfer pobl ifanc
- Darpariaeth arbenigol ac adnoddau arbenigol fel pwll hydrotherapi ac ystafelloedd therapi

ar gael ar safle'r ysgol newydd

- Cyfle i blant ddefnyddio'r cyfleusterau arbenigol y tu allan i oriau ysgol
- Ar sail y contractau ar hyn o bryd, byddai mwyafrif y plant yn teithio pellteroedd llai i'r ddarpariaeth newydd
- Byddai mwy o blant yn derbyn eu haddysg yn Gymraeg drwy beidio gorfod mynychu ysgolion AAA tu allan i Wynedd
- Darpariaeth egwyl fer at ddefnydd plant Gwynedd gyfan all golygu llai o chwalfa deuluol, a felly llai o angen am rai leoliadau preswyl tymor hwy ar gyfer plant o'r teuluoedd hyn
- Bydd parhau a'r ddarpariaeth bresennol yn Nhŷ Meirion yn caniatáu mynediad i addysg uwchradd priflif i'r plant hynny fyddai'n ei chael yn anodd i deithio i'r ysgol newydd o dde'r sir
- Bydd plant yn derbyn cyfleoedd cyfartal ble bynnag mae nhw'n byw yn y sir

Yn ogystal a'r buddion i blant rhagwelir y buddion canlynol:

- Cyfle i fuddsoddi £12.4m mewn darpariaeth AAA newydd
- Gwell amgylchedd gweithio i staff
- Byddai'r cyfleuster newydd yn cyrraedd y safonau modern a ddisgwylir ar gyfer plant AAA
- Darpariaeth arbenigol ac adnoddau arbenigol ar gael ar safle'r ganolfan newydd
- Gofal preswyl ar gael
- Posibilrwydd o greu incwm drwy gynnig llefydd ysgol a gofal preswyl i blant o siroedd eraill sydd angen darpariaeth iaith Gymraeg
- Opsiwn i bobl ddefnyddio'r cyfleuster arbenigol y tu allan i oriau ysgol
- Cynnig cyfle i rieni ddewis i anfon eu plant i ysgol AAA arbenigol neu i integreiddio eu plant mewn ysgol uwchradd priflif yn cynnwys yr uned AAA yn ne'r Sir
- Peth lleihad mewn costau cynnal wrth gael gwared un uned ac Ysgol Hafod Lon bresennol

6. **ASESIAD EFFAITH AR Y GYMUNED, YR IAITH GYMRAEG A CHYDRADDOLDEB**

Yn unol a chanllawiau Cod Trefniadaeth Ysgolion 006/2013 Lywodraeth Cymru rydym wedi cynnal asesiad o pa effaith fydda newid yn y darpariaeth yn cael ar y gymuned, yr iaith Gymraeg a chydarddoldeb. Mae'r asesiad llawn i'w weld ar wefan y Cyngor www.gwynedd.gov.uk/trefniadaethysgolion, yn Ysgol Hafod Lon ac Uned Tŷ Aran, Ysgol Gynradd Dolgellau, llyfrgelloedd Dolgellau, Pwllheli, Penrhyndeudraeth, Porthmadog, Blaenau Ffestiniog, Y Bala, Tywyn a swyddfeydd Cyngor Gwynedd yn Dolgellau, Pwllheli a Caernarfon.

O ganlyniad i'r asesiad ni ragwelir unrhyw effaith negyddol ar yr ardaloedd ble mae'r ddarpariaeth bresennol a'r plant sy'n mynychu a credir bydd y ddarpariaeth newydd yn creu cyfleoedd cadarnhaol i'r dyfodol.

6.1 **Cymunedol**

Yn dilyn dadansoddiad o'r defnydd cymunedol o'r darpariaeth presennol a'u cyfraniad i'w cymunedau ac asesu'r effaith fydda'r drefn newydd yn ei gael ar hyn, daethpwyd i'r casgliad na fydda unrhyw effaith negyddol ar yr ardaloedd ble mae'r ddarpariaeth bresennol a'r plant sy'n mynychu ac y byddai'r ddarpariaeth newydd yn creu cyfleoedd cadarnhaol i'r dyfodol.

Wrth weithredu'r cynnig o sefydlu'r ysgol newydd bwriedir hyrwyddo defnydd cymunedol i'r gymuned yn ehangach, yn enwedig rhai gyda anghenion arbennig, er mwyn gwneud defnydd llawn o'r ddarpariaeth newydd a'r adnoddau arbenigol.

6.2 Yr Iaith Gymraeg

Ni ragwelir fydda unrhyw newid i'r ddarpariaeth bresennol yn cael effaith negyddol ar ddefnydd yr iaith Gymraeg yn yr ysgol/uned ble mae nhw wedi eu lleoli nac ar y gymuned leol gan fod mwyafrif y plant yn teithio o nifer o leoliadau gwasgaredig i dderbyn eu haddysg.

Y teimlad yw fydd sefydlu'r ysgol newydd yn creu mwy o gyfleoedd i atgyfnerthu'r defnydd o'r iaith Gymraeg yn arbennig i'r rhai hynny fydda wedi mynychu Uned Ty Aran gan fydd cyfle iddynt gymysgu gyda mwy o blant drwy'r Gymraeg. Mi fydd mynychu'r ysgol newydd hefyd yn gyfle i'r plant hynny fydda'n gorfod mynd all-sirol (i ddarpariaeth di-Gymraeg), dan y drefn bresennol, i dderbyn addysg Gymraeg a chyfle i gymysgu gyda phlant drwy'r iaith Gymraeg.

6.3 Cydraddoldeb

Cynhaliwyd asesiad cydraddoldeb llawn ac o ganlyniad rydym yn hyderus bydd trefniadau mewn lle i sicrhau fod y cynnig yn cyd-fynd ac unrhyw bolisiau perthnasol yn hyrwyddo cyfleoedd cyfartal yn gadarnhaol a bod mesurau mewn lle i sicrhau na fydd camwahaniaethu yn digwydd. Mae angen pwysleisio mai ysgol AAA sydd dan sylw ac felly bod cydraddoldeb anabledd yn rhan gwbl allweddol o'r holl ystyriaethau ac mai'r nod yn y pendraw yw gwella gwasanaeth i ddisgyblion AAA.

Rhagwelir fydd y darpariaeth newydd yn ateb nodau craidd Confensiwn Cenhedloedd Unedig ar Hawliau Plant fel nodir isod.

Nod Craidd Confensiwn Cenhedloedd Unedig ar Hawliau'r Plentyn	Manteision
Yn cael dechrau teg mewn bywyd	Yn dilyn y newid mi fydd gwell darpariaeth ac adnoddau fydd yn golygu cydraddoldeb a tegwch i pob plentyn ar draws y sir.
Yn cael amrywiaeth gynhwysfawr o gyfleoedd addysg a dysgu	Mi fydd y darpariaeth newydd gyda'r adnoddau arbennigol modern yn golygu amrywiaeth gynhwysfawr o gyfleoedd addysg a dysgu i'r plant a pobl ifanc.
Yn mwynhau'r iechyd gorau posibl ac nad ydynt yn cael eu cam-drin, eu fictimeiddio na'u hecsbloetio	Mi fydd polisiau a gweithdrefnau mewn lle i sicrhau hyn. Mi fydd hefyd cydweithio aml-asiantaethol yn atgyfnerthu hyn.
Yn cael mynediad i weithgareddau chwarae, hamdden, chwaraeon a diwylliannol	Mi fydd y darpariaeth newydd yn sicrhau gofod ac adnoddau chwarae a hamdden modern llawer gwell i ddisgyblion na'r hyn sydd ganddynt ar hyn o bryd.
Yn cael eu clywed, eu trin â pharch, a bod eu hil a'u hunaniaeth ddiwylliannol yn cael eu cydnabod	Mi fydd polisiau a gweithdrefnau mewn lle i sicrhau hyn. Mi fydd yna cyngor ysgol fydd a chynrychiolaeth y plant er mwyn rhoi fforwm i drafod eu anghenion.
Yn cael cartref diogel a chymuned sy'n cefnogi lles corfforol ac emosiynol	Bydd naws ac awyrgylch yr ysgol yn cyfrannu i gymuned letach sy'n cefnogi lles corfforol ac emosiynol plant a phobl ifanc yr ysgol.

Yn osgoi cael eu rhoi dan anfantais oherwydd tlodi	Bydd proses mynediad ystyrllon a theg yn caniatáu nad ydy plant a phobl ifanc yr ysgol yn cael eu heithrio o'r addysg a'r gofal gorau bosib' ar sail tlodi ariannol nac emosiynol.
--	--

7. DEWIS LLEOLIAD NEWYDD

- 7.1 Fel nodwyd yn Adroddiad Cabinet ar 9 Hydref 2012 *nid yw'r ddarpariaeth bresennol wedi ei lleoli'n ganolog ar gyfer yr ardal mae'n ei wasanaethu, ac nid yw'r cyfleusterau chwaith yn cwrdd ag anghenion addysgol modern.*
- 7.2 Yn ychwanegol i hyn nodwyd yn asesiad y safle presennol fod Ysgol Hafod Lon yn gwbl anaddas ar gyfer unrhyw ddatblygiad oherwydd maint y safle ble nodwyd byddai disgwyliad rhesymol i Ysgol Hafod Lon, fel ysgol arbennig unigol ar gyfer 49-50 o ddisgyblion, fod ag arwynebedd llawr sydd deirgwaith yn fwy na'r hyn ydyw, ac ar safle mwy.
- 7.3 Oherwydd hyn roedd cydnabyddiaeth y byddai angen adeiladu ysgol newydd ar safle newydd i ymdrin â'r angen cynyddol am lefydd ysgol AAA yn yr ardal, pe bai yna benderfyniad i ddatblygu ysgol newydd, penderfynwyd y dylid adnabod safle priodol.
- 7.4 Adnabuwyd y byddai angen i unrhyw ddarpariaeth newydd fod wedi'i lleoli yn ganolog i Feirionnydd a Dwyfor ac o'r herwydd penderfynwyd chwilio am safleoedd priodol yn ardaloedd Porthmadog a Penrhyndeudraeth.
- 7.5 Yn dilyn adnabod nifer o safleoedd a chynnal gwerthusiad ohonynt daethwyd i'r penderfyniad mae safle Parc Eryri, Penrhyndeudraeth fydda'r opsiwn orau.

8. OBLYGIADAU'R CYNNIG

- 8.1 Golyga'r argymhelliad hwn y byddai Ysgol Hafod Lon presennol ac Uned Tŷ Aran, Dolgellau yn cael eu ail-leoli fel ysgol AAA newydd ym Mharc Eryri, Penrhyndeudraeth.

Mi fydd yr ysgol newydd yn derbyn plant a phobl ifanc rhwng 3- 19 oed sydd â datganiad oherwydd cyflwr cydnabyddedig o ran anghenion addysgol/meddygol, e.e. awtistiaeth, a fyddai ddigon difrifol ym marn arbenigwyr a'r panel cymedroli datganiadau (sy'n cynnwys pennaeth ysgolion Hafod Lon a Phendalar) i gael mynediad at ysgol arbennig.

Ni fyddai'r ysgol yn derbyn plant ag anawsterau emosiynol ac ymddygiadol ble nad oes ganddynt gyflwr anghenion addysgol/meddygol yn ogystal.

Mi fydd yr ysgol yn cynnwys yr adnoddau canlynol:

- Pwll hydrotherapi
- Stafelloedd synhwyrol
- Stafelloedd therapi cyffredinol
- Stafell therapi 'rebound'
- Neuadd gyda llwyfan
- Cegin, lle bwyta a chaffi
- Dosbarthiadau gydag offer angenrheidiol
- Amgylchfyd allanol symbylus ac aml synhwyrol
- Adnodd ar gyfer datblygu entrepreneuriaeth y tu allan (gerddi ayyb)

- Cwrt chwaraeon pob tywydd
- Man chwarae addas (gan gynnwys peldroed)

8.2 Ystyriaethau cymunedol

Ar ôl cynnal asesiad effaith ar y gymuned, yr iaith ac ar gydraddoldeb ni ragwelir y bydd yna unrhyw effaith negyddol yn sgil symud Ysgol Hafod Lon presennol nac Uned Tŷ Aran.

8.3 Fodd bynnag i leddfu effaith cau ysgol mewn unrhyw ardal, , ar hyn o bryd, os oes diddordeb yn lleol mewn datblygu'r safleoedd hyn er budd y gymuned, fe wnaiff y Cyngor ofyn i'r Swyddog Adfywio gynorthwyo'r gymuned i ddatblygu unrhyw syniadau ar gyfer defnyddio'r tir a'r adeiladau a ddaw'n wag yn sgil ad-drefnu ysgolion. Gwneir hyn yn unol â'r polisi a'r protocol a fabwysiadwyd gan y Cyngor yn 2010.

8.4 Ystyriaethau Staffio

Gan mae symud yr ysgol/uned bresennol i safle newydd byddwn yn ei wneud mi fydd y staff presennol hefyd yn cael y cynnig i symud. Rydym eisoes yn ymgynghori'n uniongyrchol gyda staff a'r undebau a byddwn yn parhau i wneud hynny yn ystod y cyfnod ymgynghori statudol ac yn dilyn unrhyw benderfyniadau sy'n deillio o'r broses hon.

8.5 Sefydlu ysgol newydd

Wrth weithio i agor yr ysgol newydd mi fydd Corff Llywodraethol presennol Ysgol Hafod Lon yn gyfrifol am gytuno ar gyfansoddiad yr ysgol, y strwythur staffio ac unrhyw recriwtio ychwanegol fydd angen.

Bydd cyllideb yr ysgol yn seiliedig ar nifer y disgyblion fydd yn mynychu'r ysgol yn unol â'r fformiwla cyllido ysgolion sy'n cydymffurfio ag Adran 52 Deddf Safonau a Fframwaith Ysgolion 2013.

Wrth weithio i agor yr uned preswyl / egwyl fer mi fydd Adran Plant a Chefnogi Teuluoedd yn gyfrifol am y gwaith paratoi ar gyfer agor gan gynnwys strwythur staffio ac unrhyw recriwtio fydd angen.

8.6 Trefniadau mynediad disgyblion

Mi fydd yr ysgol newydd yn derbyn plant sydd â datganiad oherwydd cyflwr cydnabyddedig o ran anghenion addysgol/meddygol, e.e. awtistiaeth, a fyddai ddigon difrifol ym marn arbenigwyr a'r Panel Cymedroli Datganiadau (sy'n cynnwys pennaeth ysgolion Hafod Lon a Phendalar) i gael mynediad at ysgol AAA.

Ni fyddai'r ysgol AAA yn derbyn plant ag anawsterau emosiynol ac ymddygiadol ble nad oes ganddynt gyflwr anghenion addysgol/meddygol yn ogystal.

8.7 Cludiant

Mae pob disgyblion ag anghenion dysgu ychwanegol neu anabledau yn unol ag argymhellion y Cyd-Bwyllgor Anghenion Addysgol Arbennig â'r hawl i dderbyn cludiant ysgol di-dâl. Felly mi fydd cludiant yn cael ei ddarparu i pob plentyn sy'n gymwys yn unol a'r drefn bresennol.

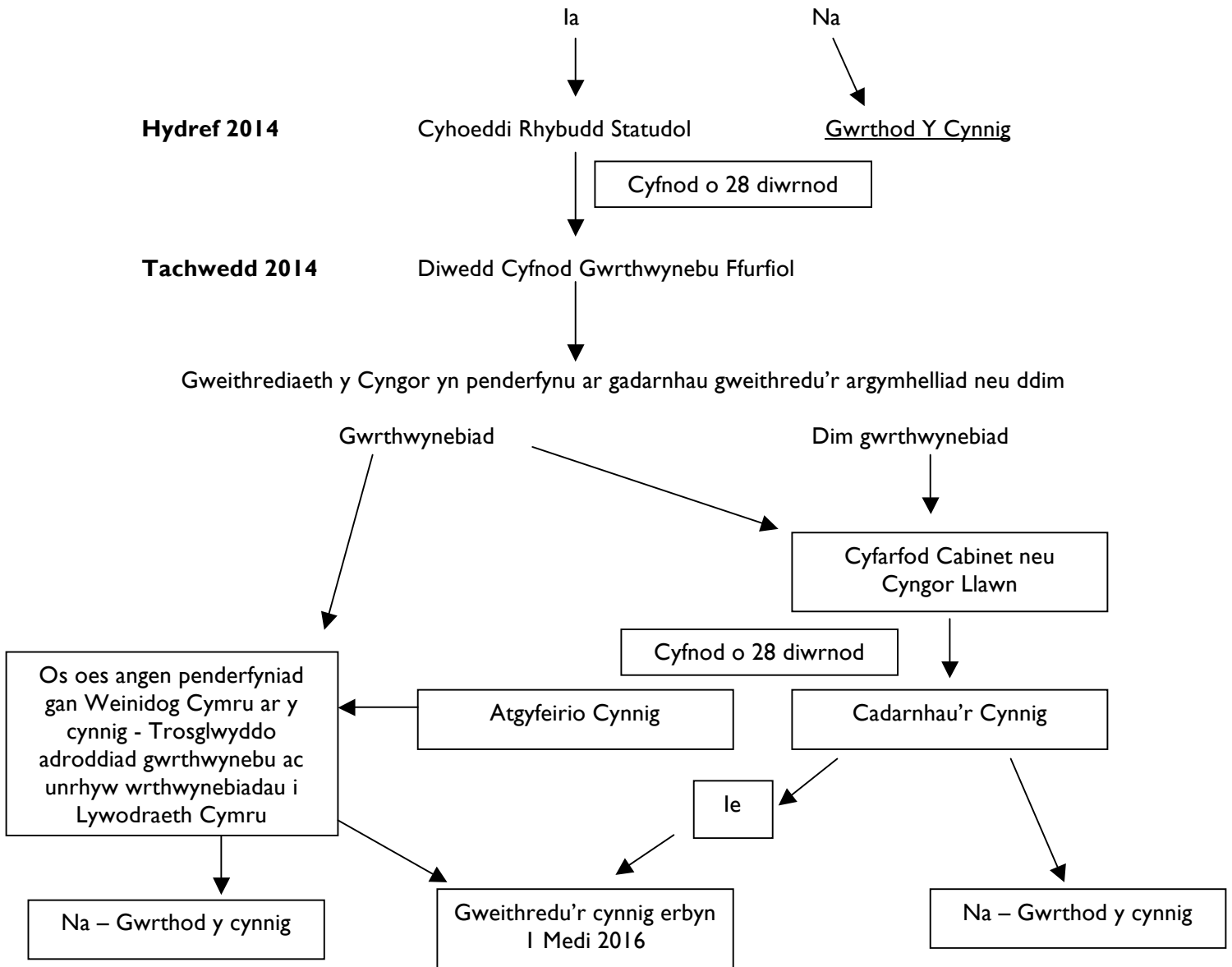
9. CAMAU NESAF

- 9.1 Yn dilyn y cyfnod o ymgynghori statudol bydd adroddiad pellach yn cael ei gyflwyno i Cabinet y Cyngor, yn manylu ar ganlyniadau'r ymgynghoriad hwnnw. Bydd yn rhaid i'r Cabinet ystyried yr ymgynghoriad ac unrhyw sylwadau sy'n deillio ohono.
- 9.2 Yn ddibynnol ar argymhelliad gan y Cabinet, bydd angen penderfynu p'un a oes angen cyhoeddi Rhybudd Statudol i weithredu'r cynnig. Pe bai Rhybudd Statudol yn cael ei gyhoeddi, caniateir cyfnod o 28 diwrnod i gyflwyno unrhyw wrthwynebiadau.
- 9.3 Yn dilyn hyn mi fydd adroddiad yn cael ei gyflwyno i weithrediaeth y Cyngor er penderfyniad terfynol.

NODER - pwrpas cyfnod ymgynghori statudol ydi casglu sylwadau a barn pobl ar y cynnig a mi fydd angen i unrhyw un sydd eisiau gwrthwynebu'n ffurfiol i'r argymhelliad gyflwyno gwrthwynebiadau ysgrifenedig yn ystod cyfnod rhybudd statudol sy'n gam ar wahân i'r cyfnod ymgynghori statudol.

10. AMSERLEN O'R BROSES STATUDOL A'R CAMAU NESAF

- 19 Mehefin 2014** Cychwyn y cyfnod Ymgynghori Statudol
- 23 Mehefin – 18 Gorffennaf 2014** Cyfarfodydd Ymgynghori â Staff, Llywodraethwyr a Phlant
- 7 – 9 Gorffennaf 2014** Diwrnodau agored
- 13:00 ar 5 Awst 2014** Dyddiad cau i dderbyn sylwadau ar y cynnig
- Medi 2014** Cabinet yn penderfynu cyhoeddi Rhybuddion Statudol a'i pheidio yn dilyn adroddiad ar yr ymgynghoriad



CYNGOR SIR GWYNEDD

CYNNIG I AIL-LEOLI YSGOL HAFOD LON AC UNED TY ARAN I SAFLE NEWYDD YM MHENRHYNDEUDRAETH AR 1 MEDI 2016, CYNYDDU CAPASITI YR YSGOL AC YCHWANEGU ELFEN BRESWYL I'R DARPARIAETH YN UNOL A GOFYNION ADRAN 48 DEDDF SAFONAU A FFRAMWAITH YSGOLION (CYMRU) 2013.

FFURFLEN YMATEB (Atodwch y ffurflen yma i'ch ymateb llawn)

Darparwch y wybodaeth ganlynol os gwelwch yn dda:

1. **Enw:** _____
2. **Cyfeiriad:** _____
3. **Rwy'n ymateb fel** (nodwch isod os gwelwch yn dda):

Rhiant	Llywodraethwr	Staff	Disgybl	Arall (nodwch isod)

Arall:

Nodwch isod os ydych yn cytuno i'r Cyngor gyhoeddi eich ymateb. Atodwch y dudalen hon i flaen eich ymateb i'r ymgynghoriad statudol. Gyda'ch caniatâd, byddwn yn ailgynhyrchu ymatebion, yn llawn neu wedi tynnu manylion personol fel enwau a chyfeiriadau, mewn adroddiad i'r Cabinet ar yr ymgynghoriad statudol.

Yn ôl gofynion y Ddeddf Diogelu Data 1998 mae angen i ni eich hysbysu o'r canlynol. Mae Cyngor Gwynedd yn ceisio eich barn ar y cynnig hwn fel rhan o broses ymgynghorol statudol. Defnyddir eich gwybodaeth bersonol am y rheswm yma'n unig, ac efallai y rhennir y wybodaeth gydag asiantaethau sydd yn rhan o'r ymgynghoriad er mwyn ymateb i faterion penodol sydd wedi eu codi gennych yn unig (e.e. Llywodraeth Cymru). Byddwn yn parhau i ystyried eich sylwadau pa bynnag opsiwn a ddewisir.

Ia, cytunaf i'r Cyngor gyhoeddi fy ymateb llawn

Ia, cytunaf i'r Cyngor gyhoeddi fy ymateb ar ôl tynnu gwybodaeth bersonol

Na, ni ddylai'r Cyngor gyhoeddi fy ymateb

Dychwelir ymatebion i: Prosiect Ysgol Arbennig Meirion Dwyfor, Adran Addysg, Cyngor Gwynedd, Pencadlys, Caernarfon, Gwynedd. LL55 1SH neu ysgolarbennigmeiriondwyfor@gwynedd.gov.uk



Dyddiad Cau: 13:00 ar 5 Awst 2014

